

Strategický plán rozvoje sociálních služeb Broumovska

Příloha 5.5

**ZÁVĚREČNÁ ZPRÁVA Z PRŮZKUMU
SOCIÁLNÍCH POTŘEB OBYVATEL
V REGIONU BROUMOVSKA
A
INFORMOVANOSTI OBYVATEL
O SOCIÁLNÍCH SLUŽBÁCH**

Březen 2010

Zpracovala: Hanušová Pavlína, DiS

Aktivita je součástí individuálního projektu Rozvoj dostupnosti a kvality sociálních služeb v Královéhradeckém kraji.



evropský
sociální
fond v ČR



EVROPSKÁ UNIE



OPERAČNÍ PROGRAM
LIDSKÉ ZDROJE
A ZAMĚSTNANOST



KRÁLOVÉHRADECKÝ
KRAJ

PODPORUJEME
VAŠI BUDOUCNOST
www.esfcr.cz

Projekt je financován z ESF a státního rozpočtu ČR prostřednictvím Operačního programu Lidské zdroje a zaměstnanost.

Obsah:

1. Úvod	1
2. Metodologie průzkumu	1
3. Sociodemografická struktura obyvatelstva	2
3.1. Složení obyvatelstva	2
3.2. Statistika příspěvku na péči	3
3.3. Statistika dávek hmotné nouze	8
3.4. Statistika přestupků a trestných činnů za rok 2007 – 2008	10
3.5. Statistika nezaměstnanosti a rodičovského příspěvku	11
4. Analýza získaných dat	12
4.1. Senioři a zdravotně postižení občané	12
4.2. Pečující osoby	22
4.3. Rodiny s dětmi	27
4.4. Občané ohrožení sociálním vyloučením	36
4.5. Mladiství	43

1. Úvod

Tento průzkum byl zadán na základě projektu vytvoření „*Strategického plánu rozvoje sociálních služeb na Broumovsku*“ a proběhl v únoru 2010. K tomuto projektu bylo potřeba zjištění informací jaké potřeby má obyvatelstvo na Broumovsku, zda jsou v tomto regionu využívány sociální služby a zda je obyvatelstvo tohoto regionu dobře informováno o sociálních službách.

Výsledky průzkumu by měly sloužit k vytvoření již zmiňovaného „*Strategického plánu rozvoje sociálních služeb na Broumovsku*“. Dále k zajištění lepší informovanosti obyvatel tohoto regionu o sociálních službách.

Cílem tohoto průzkumu je zjistit jaké situace občané v tomto regionu nejčastěji řeší a dále zlepšit informovanost obyvatel tohoto regionu.

2. Metodologie průzkumu

Pro tento průzkum byla zvolena kvantitativní výzkumní strategie. Technikou sběru dat byl zvolen dotazník, který byl zkonstruován ve spolupráci s pracovními skupinami cílových skupin. Dotazník pokrýval oba výše zmíněné cíle průzkumu. Respondenti byli vybíráni náhodně z evidence obyvatel Broumova a evidence příspěvku na péči.

Dotazník byl specifikován pro pět cílových skupin a možnosti odpovědí byly uzpůsobeny hlavním problémovým okruhům tohoto průzkumu.

Těchto pět cílových skupin obyvatelstva jsou:

1. Zdravotně a tělesně postižení
2. Pečující osoby
3. Rodiny s dětmi
4. Občané ohrožení sociálním vyloučením
5. Mladiství

V dotazníku najdete sérii uzavřených a otevřených otázek s možností volby z více odpovědí.

Dotazníky byly vyplňovány kvalifikovanými a proškolenými tazateli na celém území Broumavska.

3. Sociodemografická struktura obyvatelstva

3.1. Složení obyvatelstva

Celkový počet obyvatel v tomto regionu je 17 704 obyvatel. Údaje uvedené v této kapitole jsou čerpány ze zdroje Českého statistického úřadu z posledního sčítání obyvatel, bytů a domů z roku 2001.

Tabulka č. 1 Složení obyvatelstva

	Obyvatelé			Věková struktura			nezaměstnanost
	celkem	ženy	muži	0- 19	20 - 65	65 a více	
Broumov	11 459	5 911	5 548	2 988	7 105	1 366	668
Meziměstí	3 897	1 952	1 945	930	2 485	482	177
Teplice n. Metují	2 348	1 180	1 168	488	1 529	331	128
Celkem	17 704	9 043	8 661	4 406	11 119	2 179	973

Zdroj: sčítání obyvatel, bytů a domů z roku 2001

3.2. Statistika příspěvku na péči

Příspěvek na péči byl v našem státě uzákoněn od 1. 1. 2007 a to zákonem č. 108/2006 Sb., o sociálních službách, ve znění pozdějších předpisů. Vzhledem k tomu se na všech obecních úřadech obcí s rozšířenou působností musela vytvořit nová místa pro sociální pracovníky, kteří budou tuto agendu spravovat. Dále pak byl vytvořen nový program na hodnocení příspěvku na péči a byly vytvořeny seznamy příjemců dávek

důchodového pojištění tzv. bezmocnosti, kteří na tento příspěvek měli od 1. 1. 2007 nárok automaticky, bez podání žádosti, těchto dávek bylo z České správy sociálního zabezpečení překlopeno k 1. 1. 2007 celkem 334.

Od ledna 2007 se také přijímaly nové žádosti o příspěvek na péči a žádosti o zvýšení příspěvku na péči. Nejvíce žádostí bylo podáno v roce 2007, kdy se prošetřovalo celkem 418 žádostí o příspěvek na péči, průměrný počet žádostí na měsíc byl 34 žádostí o příspěvek na péči. V letech 2008 a 2009 se počet podaných a prošetřených žádostí snižoval. Celkem bylo za období 2007 – 2009 přijato 983 žádostí o příspěvek na péči nebo jeho zvýšení.

Tabulka č. 2 Počet přijatých nových žádostí a žádostí o zvýšení příspěvku na péči v letech 2007 – 2009

	leden	únor	březen	duben	květen	červen	červenec	srpen	září	říjen	listopad	prosinec	Celkem	Průměr
2007	70	57	50	41	18	26	36	22	20	33	29	16	418	34
2008	19	29	19	31	13	25	17	37	39	18	25	32	304	25
2009	22	22	22	15	24	25	33	19	19	30	12	8	261	21

Zdroj: statistický výkaz činností příspěvku na péči

Z těchto přijatých žádostí o příspěvek na péči bylo v roce 2007 celkem 69 nepřiznaných. Stejně tak jak se snižoval počet žádostí o příspěvek na péči snižoval se i počet nepřiznaných žádostí o tento příspěvek. Za období 2007 – 2009 bylo nepřiznáno celkem 185 žádostí o příspěvek na péči.

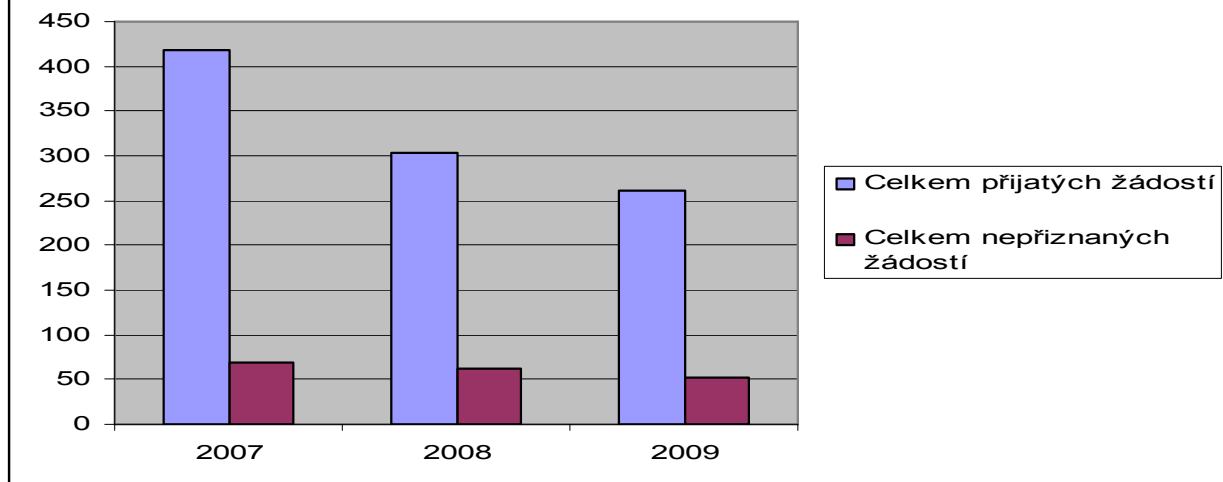
Tabulka č. 3 Počet nepřiznaných žádostí o příspěvek na péči v letech 2007 – 2009

	leden	únor	březen	duben	květen	červen	červenec	srpen	září	říjen	listopad	prosinec	Celkem	Průměr
2007	3	7	11	10	3	8	4	3	4	6	9	1	69	6
2008	4	5	3	5	2	11	4	11	11	2	1	4	63	5
2009	4	6	3	7	4	7	5	4	4	5	2	2	53	4

Zdroj: statistický výkaz činností příspěvku na péči

Graf č. 1 Srovnání počtu přijatých a nepřiznaných žádostí o příspěvek na péči v letech 2007 – 2009

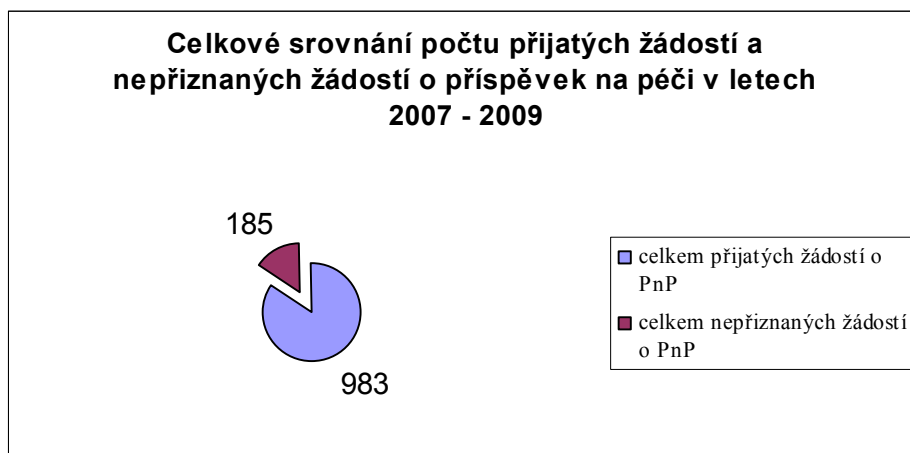
Srovnání počtu přijatých a nepřiznaných žádostí o příspěvek na péči v letech 2007 - 2009



Zdroj: Tabulka č. 2 a 3

Z grafu č. 1 lze vyčíst, že v roce 2007 tvořil počet nepřiznaných žádostí 16,5% počtu přijatých žádostí, v roce 2008 to bylo 20,7% a v roce 2009 20,3%. Z celkového počtu přijatých žádostí o příspěvek nebylo přiznáno 18,8% žádostí o příspěvek na péči.

Graf č. 2 Celkové srovnání počtu přijatých žádostí a nepřiznaných žádostí o příspěvek na péči v letech 2007 – 2009



Zdroj: tabulka č. 2 a 3

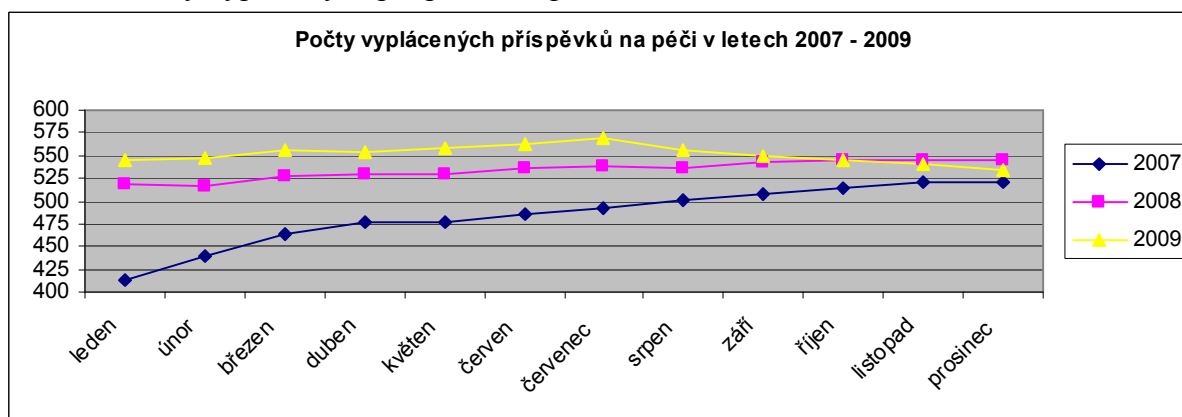
Od roku 2007 se zvyšoval počet vyplácených příspěvků na péči a to až do července 2009, kdy počet vyplácených příspěvků na péči dosáhl čísla 570 od té doby má počet vyplácených příspěvků snižující se charakter.

Tabulka č. 4 Počet vyplácených příspěvků na péči

	leden	únor	březen	duben	květen	červen	červenec	srpen	září	říjen	listopad	prosinec
2007	413	439	464	478	478	485	493	502	508	515	520	521
2008	519	517	527	530	530	536	538	537	543	544	545	544
2009	546	548	556	554	559	563	570	556	550	545	541	535

Zdroj: statistický výkaz činností příspěvku na péči

Graf č. 3 Počty vyplácených příspěvků na péči v letech 2007 - 2009



Zdroj: Tabulka č. 3

V souvislosti s počty vypláčenými příspěvky bylo vyplaceno v období od roku 2007 – 2009 celkem 90 339 000,- Kč jen v regionu Broumowska. V tabulce č. 4 vidíme vývoj těchto částek v tomto období.

Tabulka č. 5 Vyplacené částky za přiznané žádosti o příspěvek na péči (uvedeno v milionech)

	leden	únor	březen	duben	květen	červen	červenec	srpen	září	říjen	listopad	prosinec	Celkem
2007	1,669	1,839	1,787	1,801	2,283	2,382	2,200	2,595	2,542	2,312	2,831	2,251	26,492
2008	2,902	2,735	2,388	2,565	2,508	2,664	2,679	2,559	2,429	2,587	2,666	2,554	31,236
2009	2,588	2,865	2,632	2,713	2,774	2,812	2,575	2,579	2,570	2,880	2,854	2,769	32,611

Zdroj: Statistický finanční výkaz příspěvku na péči

Dalším ukazatelem, který mě zaujal jsou stupně závislosti přiznané v jednotlivých letech a jejich rozdělení mezi muže, ženy a děti.

Tabulka č. 6 Stupně závislosti v jednotlivých letech 2007 – 2009

	1. stupeň závislosti				2. stupeň závislosti				3. stupeň závislosti				4. stupeň závislosti			
	muži	ženy	děti	celkem	muži	ženy	děti	celkem	muži	ženy	děti	celkem	muži	ženy	děti	celkem
2007	64	141	12	211	67	97	3	167	29	62	20	111	8	12	6	26
2008	69	142	15	226	69	97	8	174	28	57	11	96	20	22	6	48
2009	65	130	16	209	65	100	6	169	34	56	12	101	20	27	9	56

Zdroj: Statistický výkaz činností příspěvku na péči

Z tabulky č. 5 vyplývá, že nejvíce 1. stupňů závislosti bylo přiznáno v roce 2007 stejně tak jako 3. stupňů závislosti. Za to 2. stupňů závislosti bylo přiznáno v roce 2008 a 4. stupňů závislosti v roce 2009. Z této tabulky také můžeme vyčíst, že nejvíce přiznaných příspěvků mají dlouhodobě zdravotně postižené ženy.

3.3. Statistika dávek hmotné nouze

Dávky hmotné nouze byly uzákoněny dne 1.1.2007 zákonem č. 110/2006 Sb., o hmotné nouzi a 111/2006 Sb., o životním a existenčním minimu, ve znění pozdějších předpisů. Dle těchto zákonů se bývalé dávky sociální potřebnosti rozdělily na tři dávky a to příspěvek na živobytí, doplatek na bydlení a mimořádná okamžitá pomoc. Dále byl také uveden do provozu nový program na zpracování těchto dávek.

Tabulka č. 7 Dávky hmotné nouze Městský úřad Broumov, Meziměstí a Teplice nad Metují

	Městský úřad Broumov				Městský úřad Meziměstí a Teplice nad Metují			
	PnŽ	DnB	MoP	celkem	PnŽ	DnB	MoP	celkem
2007	2450	1039	221	3710	611	148	48	807
2008	2007	814	241	3062	311	69	23	403
2009	2245	1047	380	3672	389	71	52	512
Celkem	6702	2900	842	10444	1311	288	123	1722

Zdroj: statistický výkaz činností hmotné nouze

Tabulka č. 8 Dávky hmotné nouze celkem

	PnŽ	DnB	MoP	Celkem
2007	3061	1187	269	4517
2008	2018	883	274	3175
2009	2634	1118	432	4184
Celkem	7713	3188	975	11876

Zdroj: statistický výkaz činností hmotné nouze

Z tabulky č. 8 je možno vyčíst, že celkem bylo v našem regionu zpracováno 11 876 dávek hmotné nouze za období 2007 - 2009. Z tohoto počtu bylo zpracováno 7 713 žádostí o příspěvek na živobytí, 3 188 žádostí o doplatek na bydlení a 975 žádostí o mimořádnou okamžitou pomoc. Městským úřadem v Broumově bylo vyplaceno na těchto příspěvcích za dané období celkem 24 367 000,- Kč.

Graf č. 4 Dávky hmotné nouze celkem – grafické znázornění



Zdroj: Tabulka č. 8

3.4. Statistika přestupků a trestných činnů za rok 2007 - 2008

Tabulka č. 9 Projednávané přestupky

	došlé	přestupky proti veřejnému pořádku			přestupky proti občanskému soužití			přestupky proti majetku			ostatní přestupky		
		do 18 let	nad 18 let	celkem	do 18 let	nad 18 let	celkem	do 18 let	nad 18 let	celkem	do 18 let	nad 18 let	celkem
2007	212	0	3	3	3	75	78	2	21	23	0	2	2
2008	194	0	1	1	2	55	57	3	33	36	0	3	3

Tabulka č. 10 Projednávané trestné činy

Policie ČR, okres Náchod	2007 – dle jednotlivých obvodů PČR				2008 – dle jednotlivých obvodů PČR			
	Okres Náchod celkem	Broumov	Teplice n. Metují	celkem za PO3	Okres Náchod celkem	Broumov	Teplice n. Metují	celkem za PO3
zjištěno	2706	301	40	341	2715	300	46	346
objasněno	1241	157	24	181	1295	174	24	198
objasněno v %	45,86	52,16	60		47,7	58	52,17	

3.5. Statistika nezaměstnanosti a rodičovského příspěvku

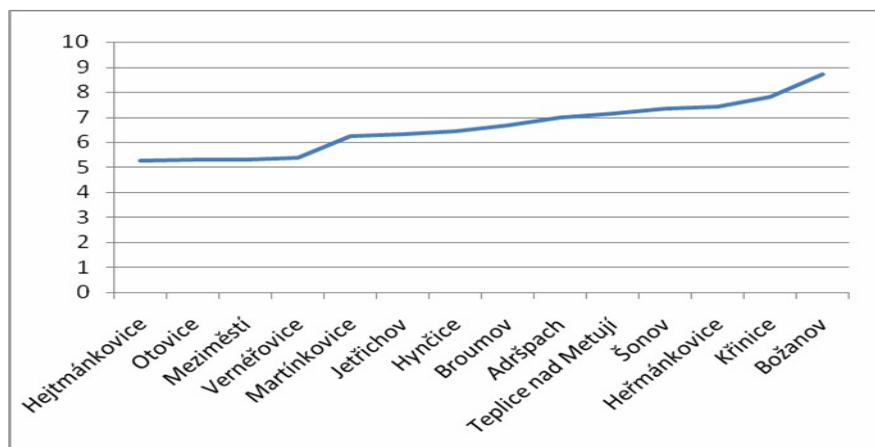
3.5.1. Statistika rodičovského příspěvku za leden 2010

V lednu 2010 dle sdělení Úřadu práce - oddělení Státní sociální podpory vyplácelo Kontaktní místo Broumov celkem 463 rodičovských příspěvků v rámci svého spádového území Broumov a Meziměstí. Kontaktní místo Státní sociální podpory Police nad Metují vyplácelo v tomtéž měsíci 67 rodičovských příspěvků v rámci spádového území Teplic nad Metují a Adršpachu.

3.5.2. Statistika nezaměstnanosti regionu

Hejtmánkovice	5,26
Otovice	5,29
Meziměstí	5,3
Verněřovice	5,39
Martínkovice	6,25
Jetřichov	6,33
Hynčice	6,45
Broumov	6,66
Adršpach	7
Teplice nad Metují	7,13
Šonov	7,33
Heřmánkovice	7,42
Křinice	7,82
Božanov	8,72

Graf % nezaměstnanosti v jednotlivých obcích Broumavska



4. Analýza získaných dat

Zastoupení jednotlivých cílových skupin

Obec	Senioři a zdravotně postižení	Pečující osoby	Rodiny s dětmi	Občané ohrožení sociálním vyloučením	Mládež	celkem	% ve výběrovém souboru
Broumov	45	45	45	50	20	205	2 %
Meziměstí	22	23	20	20	10	95	2 %
Teplice n./ Metují	15	15	15	15	5	65	2 %

4.1. Senioři a zdravotně postižení

Celkem bylo dotazováno 82 respondentů, z toho počtu jich odmítlo odpovědět 9 osob, celkový počet respondentů v této cílové skupině je tedy 73.

Věková struktura dotazovaných

	31 - 40	41 - 50	51 - 60	61 - 70	71 - 80	80 a více	neodpovědělo
Broumov	1	1	2	8	15	8	0
Meziměstí	0	2	1	10	5	0	0
Teplice n./ Metují	0	0	1	5	4	4	1

Zastoupení pohlaví

%	muži	ženy
Broumov	25	75
Meziměstí	39	61
Teplice n./ Metují	14	86

Aktuální stav

%	Zdravotně postižení	Senioři
Broumov	67	33
Meziměstí	55	45
Teplice n./ Metují	53	47

Otázka č. 1 Cítíte ve svém životě potřebu řešit některou z následujících situací?

Otázka 1a Pomoc při každodenních úkonech

%	Často	Občas	Vůbec ne	Celkem
Broumov	38	31	31	100
Meziměstí	5	16	79	100
Teplice n./ Metují	6	0	94	100

Otázka 1b Drobná zdravotní ošetření v domácnosti

%	Často	Občas	Vůbec ne	Celkem
Broumov	18	23	59	100
Meziměstí	28	16	56	100
Teplice n./ Metují	14	6	80	100

Otázka 1c Vyřizování záležitostí na úřadech

%	Často	Občas	Vůbec ne	Celkem
Broumov	25	35	40	100
Meziměstí	16	33	51	100
Teplice n./ Metují	0	27	73	100

Otázka 1d Pomoc s chodem domácnosti

%	Často	Občas	Vůbec ne	Celkem
Broumov	50	18	32	100
Meziměstí	12	23	65	100
Teplice n./ Metují	6	27	67	100

Otázka 1e Mít celodenní péči

%	Často	Občas	Vůbec ne	Celkem
Broumov	15	35	50	100
Meziměstí	12	0	88	100
Teplice n./ Metují	0	6	94	100

Otázka 1f Naplnění volného času

%	Často	Občas	Vůbec ne	Celkem
Broumov	3	18	79	100
Meziměstí	5	12	83	100
Teplice n./ Metují	0	6	94	100

Otázka 1g Zajištění kontaktu s okolím

%	Často	Občas	Vůbec ne	Celkem
Broumov	20	31	49	100
Meziměstí	12	12	76	100
Teplice n./ Metují	0	6	94	100

Otázka 1h Doprovázení při pohybu po obci

%	Často	Občas	Vůbec ne	Celkem
Broumov	33	31	36	100
Meziměstí	5	23	72	100
Teplice n./ Metují	0	6	94	100

Otázka 1i Nutnost stavební úpravy bytu/domu

%	Často	Občas	Vůbec ne	Celkem
Broumov	13	5	72	100
Meziměstí	0	17	83	100
Teplice n./ Metují	0	0	100	100

Otázka 1j Zajištění kompenzačních pomůcek

%	Často	Občas	Vůbec ne	Celkem
Broumov	38	23	39	100
Meziměstí	5	17	78	100
Teplice n./ Metují	6	6	88	100

Otázka 1k Dovož oběda do domácnosti

%	Často	Občas	Vůbec ne	Celkem
Broumov	38	3	59	100
Meziměstí	17	23	60	100
Teplice n./ Metují	14	6	80	100

Otázka 1l Zajištění a donáška nákupu

%	Často	Občas	Vůbec ne	Celkem
Broumov	35	28	37	100
Meziměstí	17	17	66	100
Teplice n./ Metují	6	6	88	100

Otázka 1m Přivolat pomoc v tísni

%	Často	Občas	Vůbec ne	Celkem
Broumov	23	27	50	100
Meziměstí	5	0	95	100
Teplice n./ Metují	0	14	86	100

Závěr k otázce č. 1

Přes 50 % dotazovaných seniorů a zdravotně postižených z Broumova a okolí cítí ve svém životě potřebu často nebo občas řešit pomoc při každodenních úkonech, vyřizování záležitostí na úřadech, pomoc s chodem domácnosti, mít celodenní péči, zajištění kontaktu s okolím, doprovázení při pohybu po obci, zajištění kompenzačních pomůcek, zajištění a donáška nákupu a potřebu přivolat si pomoc v tísni.

U dotazovaných seniorů a zdravotně postižených z Meziměstí a okolí byli nejčastější odpovědi, že často nebo občas řeší potřebu vyřizování záležitostí na úřadech, drobných zdravotních ošetření v domácnosti, dovoz oběda do domácnosti, pomoc s chodem domácnosti a zajištění a donáška nákupu.

U dotazovaných seniorů a zdravotně postižených z Teplíc nad Metují a okolí byli nejčastější odpovědi, že často nebo občas řeší potřebu pomoci s chodem domácnosti, vyřizování záležitostí na úřadech, drobných zdravotních ošetření v domácnosti a přivolání pomoci v tísni.

Otázka č. 2 Na koho by jste se obrátili o pomoc při řešení výše uvedených potřeb

Počet respondentů	Broumov	Meziměstí	Teplice n./ Metují
Rodinu	35	14	10
Sousedy, známé	9	11	7
Lékaře	11	13	1
Faráře	0	0	0
Poskytovatele sociálních služeb	10	5	4
Úřady	2	8	2
Pracovníka pomáhajícího v domácnosti	2	3	0
Na nikoho	6	2	2

Závěr k otázce č. 2

Dotazovaní z Broumova a okolí by se nejčastěji obrátili o pomoc při řešení potřeb na rodinu, lékaře, poskytovatele sociálních služeb a sousedy a známé.

Dotazovaní z Meziměstí a okolí by se nejčastěji obrátili na rodinu, lékaře, sousedy a známé a úřady.

Dotazovaní z Teplíc nad Metují by se nejčastěji obrátili na rodinu, sousedy a známé a poskytovatele sociálních služeb.

Otázka č. 3 Co myslíte, že by Vám při řešení výše uvedených potřeb nejvíce pomohlo?

Počet respondentů	Broumov	Meziměstí	Teplice n./ Metují
Požádat o pomoc někoho blízkého	33	12	14
Požádat o pomoc úřady	3	2	2
Mít informace, co dělat v dané situaci	0	1	1
Mít jistotu, že poskytnutá pomoc je bezpečná	4	0	0
Získat kontakt na místo, kde se mohu poradit	0	1	0
Rozmluva odborníka s mými rodinnými příslušníky	3	2	1
Využití sociálních příspěvků	5	2	0
Promluvit si s odborníkem	0	2	0

Závěr k otázce č. 3

Nejvíce by dotazovaným z Broumova a okolí při řešení potřeb pomohlo: požádat o pomoc někoho blízkého, využití sociálních příspěvků a mít jistotu, že poskytnutá pomoc je bezpečná.

V Meziměstí i v Teplících nad Metují by dotazovaným nejvíce pomohlo: požádat o pomoc někoho blízkého nebo úřady.

Otázka č. 4 Brání Vám nějaká překážka v tom, abyste využili pomoc při řešení výše uvedených potřeb?

Počet respondentů	Broumov	Meziměstí	Teplice n./ Metují
Nevím o žádné pomoci	3	3	3
Nevyhovuje mi způsob poskytování	2	1	0
Nabízená pomoc je příliš daleko	0	3	0
Nevyhovuje mi čas	2	0	0
Nemám peníze na zaplacení služby	5	4	0
Nedůvěřuji cizím lidem	5	1	0
Stydím se, mám strach ze ztráty anonymity	0	0	0
Brání mi rodina	0	0	0
Nedovolí mi to zdravotní stav	9	3	0
Překáží mi stavební bariéry	13	2	1
Pomoc je špatně dopravně dostupná	2	0	0
Pomoc využívám	7	2	2
Žádnou pomoc nepotřebuji	9	8	10

Závěr k otázce č. 4

Dotazovaným seniorům a zdravotně postiženým z Broumova a okolí nejčastěji brání ve využití pomoci stavební bariéry, zdravotní stav, nepotřebují žádnou pomoc nebo pomoc využívají a nic jim nebrání.

Dotazovaným seniorům a zdravotně postiženým z Meziměstí a okolí nejčastěji brání ve využití pomoci to, že nepotřebují žádnou pomoc nebo nemají peníze na zaplacení služby.

Dotazovaným v Teplících nad Metují a okolí žádnou pomoc nepotřebují nebo o žádné pomoci neví.

Otázka č. 5 Se kterými z následujících tvrzení se nejvíce ztotožňujete?

A. Za nabízenou pomocí

%	Broumov	Meziměstí	Teplice n./ Metují
Jsem ochotna/ý dojíždět do nejbližšího města	3	56	0
Jsem ochotna/ý dojíždět do okresního města	5	11	0
Nejsem ochotna/ý dojíždět, měla by být v místě bydliště	92	33	100

B. Za služby, které mi pomohou zvládnout mou situaci

%	Broumov	Meziměstí	Teplice n./ Metují
Jsem ochotna/ý platit jejich plnou cenu	3	0	7
Jsem ochotna/ý platit část jejich ceny	48	33	40
Nejsem ochotna/ý platit, měla by být zdarma	49	67	53

Závěr k otázce č. 5

Dotazovaní z Broumova a Teplic nad Metují nejsou ochotni dojíždět za nabízenou pomocí, jsou toho názoru, že by měla být v místě jejich bydliště.

Dotazovaní v Meziměstí a okolí jsou z 56 % ochotni dojíždět do nejbližšího města za nabízenou pomocí.

Většina dotazovaných seniorů a zdravotně postižených nejsou ochotni platit za nabízené služby nebo jsou ochotni zaplatit část jejich ceny.

Otázka č. 6 Kde byste hledali informace, jak řešit výše uvedené potřeby?

Počet respondentů	Broumov	Meziměstí	Teplice n./ Metují
Obecní vývěska	1	2	1
Policie	0	0	0
Internet	2	2	0
Telefonní seznam	4	2	0
Časopisy, noviny	2	3	0
Ordinace lékaře	6	6	0
Kostel, fara	1	0	0
Starosta	0	1	0
Pracovníci městského úřadu	5	12	1
Poskytovatele sociálních služeb	9	4	5
Místa neformálního setkávání	0	2	0
Rodina, známí a sousedé	28	12	7

Závěr k otázce č. 6

Dotazovaní nejčastěji hledají informace u rodin, známých a sousedů, dále u poskytovatelů sociálních služeb, pracovníků městského úřadu nebo u lékaře.

Otázka č. 7 Odkud čerpáte informace o tom, co se děje ve Vašem okolí?

%	Broumov	Meziměstí	Teplice n./ Metují
Obecní vývěska	5	44	53
Obecní rozhlas	18	1	80
Internet	8	2	1
Letáky ve schránce	23	89	53
Regionální přílohy celostátních deníků	20	33	33
Regionální noviny	18	22	27
Obecní zpravodaj	72	94	87
Místní kabelová televize	12	44	0
Regionální rádia	25	50	53
Veřejná zasedání zastupitelstev	0	2	1
Místa neformálního setkávání	8	61	27
Úřady	5	44	27
Rodina, známí a sousedé	75	89	87

Závěr k otázce č. 7

Nad 50 % dotazovaných z Broumova a okolí čerpá informace od rodiny, známých a sousedů a z obecního zpravodaje.

Nad 50% dotazovaných z Meziměstí a okolí čerpá informace z obecního zpravodaje, od rodiny, známých a sousedů, z letáků ve schránce a v místech neformálního setkávání.

Nad 50% dotazovaných v Teplicích nad Metují čerpá informace od rodiny, známých a sousedů, z obecního zpravodaje, z obecního rozhlasu, vývěsky, letáků ve schránce nebo regionálního rádia.

Otázka č. 8 Využíváte nějakou službu, která je Vám v našem regionu nabízena? Jste s touto službou spokojena?

%	Neuvedeno	Pečovatelská služba	Pedikérka	Dovoz obědů	Domácí zdravotní péče
Broumov	63	28	3	10	0
Meziměstí	72	23	0	0	5
Teplice n./ Metují	67	20	0	0	0

Závěr k otázce č. 8

Většina dotazovaných seniorů a zdravotně postižených neuvedla, zda využívají nějakou službu, podstatná část využívá pečovatelskou službu, se kterou je většina spokojena, 2 respondenti si stěžovali na nemožnost mítí oken a 1 respondent na úklid Pečovatelské služby.

Otázka č. 9 Co by se mělo ve Vašem okolí zlepšit?

%	Broumov	Meziměstí	Teplice n./ Metují
Neuvedeno	43	72	47
Úklid okolí	5	0	0
Půjčovna kompenzačních pomůcek	3	0	0
Odstranění bariér (poliklinika)	20	0	0
Úprava chodníků	5	0	0
Zachování nemocnice	28	0	0
Bazén	3	0	0
Zvýšit bezpečnost	8	0	0
Rozšíření hodin pečovatelské služby i přes víkend	8	0	7
Zvýšit informovanost	3	11	0
Lepší silnice	0	11	40
Zlepšit komunikaci s občany	0	11	0
Zlepšit veřejný rozhlas	0	5	0
Vybudování malobytnů pro seniory a zdravotně	0	5	0

postižené			
Zavedení psychologické poradny	0	5	0
Zvýšit počet kulturních akcí	0	5	0
Zlepšit posuzování zdravotního stavu úřady	0	5	0
Zlepšit mezilidské vztahy	0	0	7
Zvýšit pravomoce úřadů	0	0	7
Zvýšit dostupnost odborné lékařské péče	0	5	33
Vybudovat Domov pro seniory	0	0	7

Závěr k otázce č. 9

Většina dotazovaných seniorů a zdravotně postižených nevedla, zda by se mělo něco v jejich obci zlepšit. Přes 20 % respondentů v Broumově a okolí je pro zachování broumovské nemocnice a odstranění bariér (hlavně u polikliniky). V Meziměstí a okolí je 11 % respondentů pro zvýšení informovanosti občanů, pro zlepšení stavu komunikací a také pro zlepšení komunikace s občany. V Teplicích nad Metují a okolí je přes 30 % respondentů pro zlepšení stavu komunikací a pro zvýšení dostupnosti odborné lékařské péče.

4.2. Pečující osoby

Celkem bylo dotazováno 83 respondentů, z toho počtu jich odmítlo odpovědět 10 osob, celkový počet respondentů v této cílové skupině je tedy 73.

Věková struktura dotazovaných

	21 - 30	31 - 40	41 - 50	51 - 60	61 - 70	71 - 80	80 a více	neodpovědělo
Broumov	1	1	7	10	11	6	1	1
Meziměstí	0	1	2	9	7	0	1	0
Teplice n./ Metují	1	2	2	3	4	1	0	1

Zastoupení pohlaví

%	muži	Ženy
Broumov	24	76
Meziměstí	5	95
Teplice n./ Metují	21	79

Aktuální stav

%	Zaměstnanec	V domácnosti	Plný invalidní důchod	Starobní důchodce	OSVČ	nevyplněno
Broumov	26	15	10	49	0	0
Meziměstí	0	15	40	40	5	0
Teplice n./ Metují	21	14	21	36	0	8

**Otázka č. 1 Cítíte ve svém životě potřebu řešit některou z následujících situací?
Otázka 1a Pomoc při péči o seniora nebo zdravotně těžce postiženého člena rodiny**

%	Často	Občas	Vůbec ne	Celkem
Broumov	54	26	20	100
Meziměstí	45	25	30	100
Teplice n./ Metují	14	71	15	100

Otázka 1b Zajištění této péče poskytovatelem sociální služby

%	Často	Občas	Vůbec ne	Celkem
Broumov	13	33	54	100
Meziměstí	25	25	50	100
Teplice n./ Metují	0	50	50	100

Otázka 1c Vyřizování záležitostí na úřadech

%	Často	Občas	Vůbec ne	Celkem
Broumov	15	21	64	100
Meziměstí	40	30	30	100
Teplice n./ Metují	7	64	29	100

Otázka 1d Setkávat se s dalšími pečujícími osobami

%	Často	Občas	Vůbec ne	Celkem
Broumov	5	26	69	100
Meziměstí	15	30	55	100
Teplice n./ Metují	0	14	86	100

Otázka 1e Odpočinku a věnování se zálibám

%	Často	Občas	Vůbec ne	Celkem
Broumov	26	26	48	100
Meziměstí	10	40	50	100
Teplice n./ Metují	0	50	50	100

Otázka 1f Vzdělávání a prohlubování dovedností v zajišťování péče

%	Často	Občas	Vůbec ne	Celkem
Broumov	3	15	82	100
Meziměstí	10	20	70	100
Teplice n./ Metují	7	22	71	100

Závěr k otázce č. 1

Přes 50 % dotazovaných pečujících osob z Broumova a okolí cítí potřebu řešit pomoc při péči o seniora nebo zdravotně postiženého člena rodiny a potřebu věnovat se odpočinku a zálibám. Okolo 50 % má potřebu zajištění péče poskytovatelem sociálních služeb.

Přes 50 % dotazovaných v Meziměstí a Teplících nad Metují cítí potřebu řešit pomoc při péči o seniora nebo zdravotně postiženého člena rodinu a potřebu vyřizování záležitostí na úřadech. Okolo 50 % má potřebu zajištění této péče poskytovatelem sociálních služeb a potřebu věnovat se odpočinku a zálibám.

Otázka č. 2 Na koho by jste se obrátili o pomoc při řešení výše uvedených potřeb

Počet respondentů	Broumov	Meziměstí	Teplice n./ Metují
Rodinu	29	17	10
Sousedy, známé	3	10	0
Lékaře	8	12	9
Faráře	1	1	0
Poskytovatele sociálních služeb	14	8	6
Úřady	4	8	6
Na nikoho	2	0	0

Závěr k otázce č. 2

Dotazovaní z Broumova a okolí by se nejčastěji obrátili o pomoc při řešení potřeb na rodinu, poskytovatele sociálních služeb a lékaře,

Dotazovaní z Meziměstí a okolí by se nejčastěji obrátili na rodinu, lékaře, sousedy a známé.

Dotazovaní z Teplíc nad Metují by se nejčastěji obrátili na rodinu a sousedy a známé.

Otázka č. 3 Co myslíte, že by Vám při řešení výše uvedených potřeb nejvíce pomohlo?

Počet respondentů	Broumov	Meziměstí	Teplice n./ Metují
Požádat o pomoc někoho blízkého	25	13	7
Požádat o pomoc úřady	10	5	4
Mít informace, co dělat v dané situaci	7	6	2
Získat kontakt na místo, kde se mohu poradit	6	2	2
Rozmluva odborníka s mými rodinnými příslušníky	5	0	0
Promluvit si s odborníkem	4	4	0

Závěr k otázce č. 3

Nejvíce by dotazovaným z Broumova, Meziměstí, Teplíc nad Metují a okolí při řešení potřeb pomohlo: požádat o pomoc někoho blízkého, požádat o pomoc úřady a mít informace co v dané situaci dělat.

Otázka č. 4 Brání Vám nějaká překážka v tom, abyste využili pomoc při řešení výše uvedených potřeb?

Počet respondentů	Broumov	Meziměstí	Teplice n./ Metují
Nevím o žádné pomoci	6	5	1
Nevyhovuje mi způsob poskytování	3	4	1
Nabízená pomoc je příliš daleko	2	4	0
Nevyhovuje mi čas	1	1	0
Nemám peníze na zaplacení služby	6	3	0
Nedůvěřuji cizím lidem	3	2	0
Stydím se, mám strach ze ztráty anonymity	0	0	0
Brání mi rodina	0	0	0

Nedovolí mi to zdravotní stav	5	4	0
Pomoc je špatně dopravně dostupná	1	2	0
Pomoc využívám	9	4	7
Žádnou pomoc nepotřebuji	12	6	4

Závěr k otázce č. 4

Dotazované pečující osoby nejčastěji pomoc využívají nebo žádnou nepotřebují či o žádné nevědí.

Otázka č. 5 Byli by jste ochotni zůstat doma a postarat se o seniora nebo zdravotně postiženého člena rodiny, pokud by mu byl přiznán příspěvek na péči v částce 4000,- Kč?

%	Broumov	Meziměstí	Teplice n./ Metují
Neodpovědělo	28	35	36
Ano	44	35	28
Možná, nevím	5	15	0
Ne	23	15	36

Závěr k otázce č. 5

Na tuto otázku odpovědělo kladně 44 % respondentů z Broumova, 35 % respondentů z Meziměstí a 28 % respondentů z Teplíc nad Metují. Většinou to byli respondenti, kteří mají přiznání plný invalidní důchod či starobní důchod.

Otázka č. 6 Kde byste hledali informace, jak řešit výše uvedené potřeby?

Počet respondentů	Broumov	Meziměstí	Teplice n./ Metují
Obecní vývěska	0	4	0
Policie	0	0	0
Internet	11	6	4
Telefonní seznam	3	2	0
Časopisy, noviny	0	4	0
Ordinace lékaře	10	7	7
Kostel, fara	0	0	0
Starosta	0	0	0
Pracovníci městského úřadu	12	9	6
Poskytovatele sociálních služeb	3	4	2
Místa neformálního setkávání	0	1	0
Rodina, známí a sousedé	18	10	2

Závěr k otázce č. 6

Dotazovaní nejčastěji hledají informace u rodin, známých a sousedů, dále u pracovníků městského úřadu, na internetu nebo u lékaře.

Otázka č. 7 Odkud čerpáte informace o tom, co se děje ve Vašem okolí?

%	Broumov	Meziměstí	Teplice n./ Metují
Obecní vývěska	5	55	43
Obecní rozhlas	18	15	71
Internet	44	45	21
Letáky ve schránce	13	70	57
Regionální přílohy celostátních deníků	15	40	29
Regionální noviny	5	40	71
Obecní zpravodaj	69	85	93
Místní kabelová televize	3	60	0
Regionální rádia	31	30	50
Veřejná zasedání zastupitelstev	3	15	0
Místa neformálního setkávání	15	65	29
Úřady	28	60	79
Rodina, známí a sousedé	56	85	79

Závěr k otázce č. 7

Nad 50 % dotazovaných z Broumova a okolí čerpá informace z obecního zpravodaje a od rodiny, známých a sousedů.

Nad 50% dotazovaných z Meziměstí a okolí čerpá informace z obecního zpravodaje, od rodiny, známých a sousedů, z letáků ve schránce, v místech neformálního setkávání, na úřadech, z místní kabelové televize a z obecní vývěsky.

Nad 50% dotazovaných v Teplicích nad Metují čerpá informace z obecního zpravodaje, od rodiny, známých a sousedů, na úřadech, z obecního rozhlasu, regionálních novin nebo letáků ve schránce.

Otázka č. 8 Co by se mělo ve Vašem okolí zlepšit?

%	Broumov	Meziměstí	Teplice n./ Metují
Neuvedeno	60	10	36
Úklid okolí	0	0	0
Půjčovna kompenzačních pomůcek	0	3	0
Odstranění bariér (poliklinika)	55	5	0
Specializované obchody	0	3	0
Zachování nemocnice	80	0	0
Stacionář pro ZP a seniory	15	5	0
Rozšíření hodin pečovatelské služby i přes víkend a noc	5	3	0
Zvýšit informovanost	5	5	0
Lepší silnice	10	10	29
Více mimoškolních činností	0	0	7
Zlepšit veřejný rozhlas	5	3	7
Vybudování malobytů	0	0	7
Zrušení registračních poplatků	0	3	0
Zvýšit počet kulturních akcí	10	3	0

Více pracovních příležitostí	5	0	7
Zvýšit dostupnost odborné lékařské péče	15	5	43
Vybudovat Domov pro seniory	5	3	0

Závěr k otázce č. 8

Většina dotazovaných pečujících osob nevedla, zda by se mělo něco v jejich obci zlepšit. Přes 50 % respondentů v Broumově a okolí je pro zachování broumovské nemocnice a odstranění bariér (hlavně u polikliniky) a 15 % pro vybudování stacionáře pro zdravotně postižené a seniory a pro zvýšení dostupnosti odborné lékařské péče. V Meziměstí a okolí je 10 % respondentů pro zlepšení stavu komunikací, 5 % respondentů je pro odstranění bariér (hlavně u polikliniky), zvýšení informovanosti občanů, vybudování stacionáře pro zdravotně postižené a seniory a pro zvýšení dostupnosti odborné lékařské péče. V Teplicích nad Metují a okolí je přes 20 % respondentů pro zlepšení stavu komunikací a pro zvýšení dostupnosti odborné lékařské péče.

Otázka č. 9 Využíváte nějakou službu, která je Vám v našem regionu nabízena? Jste s touto službou spokojena?

%	Neuvedeno	Pečovatelská služba	Dovoz obědů	Ranná péče	Domácí zdravotní péče
Broumov	54	26	5	3	13
Meziměstí	75	25	0	0	0
Teplice n./ Metují	57	36	0	0	7

Závěr k otázce č. 9

Většina dotazovaných pečujících osob nevedla, zda využívají nějakou službu, podstatná část využívá pečovatelskou službu, se kterou je většina spokojena a domácí zdravotní péči, se kterou jsou taktéž spokojeni.

4.3. Rodiny s dětmi

Celkem bylo dotazováno 80 respondentů, z toho počtu jich odmítlo odpovědět 6 osob, celkový počet respondentů v této cílové skupině je tedy 74.

Věková struktura dotazovaných

	21 - 30	31 - 40	41 - 50	51 - 60	neodpovědělo
Broumov	0	25	10	3	2
Meziměstí	0	16	1	0	2
Teplice n./ Metují	1	6	2	6	0

Zastoupení pohlaví

%	muži	ženy
Broumov	20	80
Meziměstí	26	74
Teplice n./ Metují	33	67

Aktuální stav

%	Zaměstnanec	Rodičovská dovolená	Plný invalidní důchod	nezaměstnaný	OSVČ
Broumov	73	13	0	5	9
Meziměstí	58	21	0	5	16
Teplice n./ Metují	80	6	6	0	8

Otázka č. 1 Cítíte ve svém životě potřebu řešit některou z následujících situací?

Otázka 1a Uplatnění nároků na dávky či věcnou pomoc

%	Často	Občas	Vůbec ne	Celkem
Broumov	10	45	45	100
Meziměstí	0	53	47	100
Teplice n./ Metují	0	6	94	100

Otázka 1b Umět lépe hospodařit s penězi

%	Často	Občas	Vůbec ne	Celkem
Broumov	33	50	17	100
Meziměstí	37	48	15	100
Teplice n./ Metují	20	47	33	100

Otázka 1c Neshody v rodině, s partnerem

%	Často	Občas	Vůbec ne	Celkem
Broumov	10	45	45	100
Meziměstí	0	53	47	100
Teplice n./ Metují	13	26	61	100

Otázka 1d Zajištění bydlení

%	Často	Občas	Vůbec ne	Celkem
Broumov	10	30	60	100
Meziměstí	11	26	63	100
Teplice n./ Metují	13	13	74	100

Otázka 1e Návrat nebo vstup do zaměstnání

%	Často	Občas	Vůbec ne	Celkem
Broumov	15	20	65	100
Meziměstí	26	32	42	100
Teplice n./ Metují	13	7	80	100

Otázka 1f Pomoc se získáním zaměstnání

%	Často	Občas	Vůbec ne	Celkem
Broumov	18	33	49	100
Meziměstí	21	32	47	100
Teplice n./ Metují	7	13	80	100

Otázka 1g Rozvoj dovedností, profesní přípravy

%	Často	Občas	Vůbec ne	Celkem
Broumov	25	48	27	100
Meziměstí	11	74	15	100
Teplice n./ Metují	13	47	40	100

Otázka 1h Možnost věnovat se zálibám a sportu

%	Často	Občas	Vůbec ne	Celkem
Broumov	23	53	24	100
Meziměstí	42	47	11	100
Teplice n./ Metují	13	67	20	100

Otázka 1i Znalost práv a povinností, fungování úřadů

%	Často	Občas	Vůbec ne	Celkem
Broumov	20	53	27	100
Meziměstí	26	55	19	100
Teplice n./ Metují	13	47	40	100

Otázka 1j Pomoc s řešením konfliktů s institucemi

%	Často	Občas	Vůbec ne	Celkem
Broumov	23	25	52	100
Meziměstí	5	55	40	100
Teplice n./ Metují	13	27	60	100

Otázka 1k Zajištění materiálních potřeb

%	Často	Občas	Vůbec ne	Celkem
Broumov	8	5	87	100
Meziměstí	5	37	58	100
Teplice n./ Metují	0	13	87	100

Otázka 1l Dostupná předškolní výchova

%	Často	Občas	Vůbec ne	Celkem
Broumov	5	23	72	100
Meziměstí	15	27	58	100
Teplice n./ Metují	7	0	93	100

Otázka 1m Pomoc s přípravou do školy

%	Často	Občas	Vůbec ne	Celkem
Broumov	13	28	59	100
Meziměstí	11	27	62	100
Teplice n./ Metují	7	13	80	100

Otázka 1n Dostupná dětská zdravotní péče

%	Často	Občas	Vůbec ne	Celkem
Broumov	28	33	39	100
Meziměstí	20	37	43	100
Teplice n./ Metují	33	27	40	100

Otázka 1o Péče o dítě a jeho výchova

%	Často	Občas	Vůbec ne	Celkem
Broumov	15	33	52	100
Meziměstí	16	31	53	100
Teplice n./ Metují	0	20	80	100

Otázka 1p Svěřit se někomu s problémy

%	Často	Občas	Vůbec ne	Celkem
Broumov	13	40	47	100
Meziměstí	11	31	58	100
Teplice n./ Metují	13	20	67	100

Otázka 1q Získání informací o důsledcích rizikového chování

%	Často	Občas	Vůbec ne	Celkem
Broumov	8	40	52	100
Meziměstí	11	53	36	100
Teplice n./ Metují	13	27	60	100

Otázka 1r Zajištění vhodné činnosti dětí mimo domov

%	Často	Občas	Vůbec ne	Celkem
Broumov	18	45	37	100
Meziměstí	31	53	16	100
Teplice n./ Metují	7	60	33	100

Otázka 1s Hlídaní dětí

%	Často	Občas	Vůbec ne	Celkem
Broumov	8	35	57	100
Meziměstí	5	53	42	100
Teplice n./ Metují	0	33	67	100

Otázka 1t Zajištění pohybu s kočárkem po obci

%	Často	Občas	Vůbec ne	Celkem
Broumov	13	8	79	100
Meziměstí	16	33	51	100
Teplice n./ Metují	7	7	86	100

Otázka 1u Zajištění kontaktu s okolím, s jinými rodiči s dětmi

%	Často	Občas	Vůbec ne	Celkem
Broumov	3	40	57	100
Meziměstí	5	37	58	100
Teplice n./ Metují	0	20	80	100

Závěr k otázce č. 1

Přes 50 % dotazovaných rodin z Broumova a okolí cítí ve svém životě často nebo občas řešit potřebu umět lépe hospodařit s penězi, možnost věnovat se zálibám a sportu, rozvoj

dovedností, profesní přípravy, znalost práv a povinností, fungování úřadů, zajištění vhodné činnosti dětí mimo domov, dostupnost dětské zdravotní péče, uplatnění nároků na dávky či věcnou pomoc, pomoc s řešením neshod v rodině či s partnerem, potřebu svěřit se někomu s problémy a pomoc se získáním zaměstnání.

Přes 50 % dotazovaných rodin z Meziměstí a okolí odpovědělo, že často nebo občas řeší možnost věnovat se zálibám a sportu, potřebu rozvoje dovedností a profesní přípravy, umění lépe hospodařit s penězi, zajištění vhodné činnosti dětí mimo domov, znalost práv a povinností, fungování úřadů, získání informací o důsledcích rizikového chování, pomoc při řešení konfliktů s institucemi, zajištění hlídání dětí, pomoc s návratem nebo vstupem do zaměstnání, dostupná dětská zdravotní péče. pomoc se získáním zaměstnání, pomoc s uplatněním nároků na dávky či věcnou pomoc a pomoc s řešením neshod v rodině či s partnerem.

Přes 50 % dotazovaných rodin z Teplic nad Metují a okolí odpovědělo, že často nebo občas řeší možnost věnovat se zálibám a sportu, zajištění vhodné činnosti dětí mimo domov, potřebu umět lépe hospodařit s penězi, rozvoj dovedností, profesní přípravy, znalost práv a povinností, fungování úřadů a dostupnost dětské zdravotní péče.

Otázka č. 2 Na koho by jste se obrátili o pomoc při řešení výše uvedených potřeb

Počet respondentů	Broumov	Meziměstí	Teplice n./ Metují
Rodinu	35	17	13
Sousedy, známé	22	9	5
Lékaře	14	4	2
Faráře	1	0	0
Poskytovatele sociálních služeb	6	4	1
Úřady	15	9	5
Pracovníka pomáhajícího v domácnosti	1	0	0
Kolegu v zaměstnání	6	6	1
Školku, jesle	5	4	0
Kluby pro děti a mládež	4	4	1
Kluby pro rodiče	1	1	0
Na nikoho	4	2	3

Závěr k otázce č. 2

Dotazovaní z Broumova, Meziměstí a Teplic nad Metují by se nejčastěji obrátili o pomoc při řešení potřeb na rodinu, sousedy a známé, úřady a lékaře,

Otázka č. 3 Co myslíte, že by Vám při řešení výše uvedených potřeb nejvíce pomohlo?

Počet respondentů	Broumov	Meziměstí	Teplice n./ Metují
Požádat o pomoc někoho blízkého	21	8	13
Požádat o pomoc úřady	4	0	0
Mít informace, co dělat v dané situaci	16	5	1
Mít jistotu, že poskytnutá pomoc je bezpečná	6	4	0
Získat kontakt na místo, kde se mohu poradit	6	5	2
Rozmluva odborníka s mými rodinnými příslušníky	1	1	0
Zlepšení mé finanční situace	8	6	2
Promluvit si s odborníkem	8	2	2

Závěr k otázce č. 3

Nejvíce by dotazovaným z Broumova, Meziměstí, Teplíc nad Metují a okolí při řešení potřeb pomohlo: požádat o pomoc někoho blízkého, mít informace co v dané situaci dělat a zlepšení jejich finanční situace.

Otázka č. 4 Brání Vám nějaká překážka v tom, abyste využili pomoc při řešení výše uvedených potřeb?

Počet respondentů	Broumov	Meziměstí	Teplice n./ Metují
Nevím o žádné pomoci	4	8	3
Nevyhovuje mi způsob poskytování	3	2	0
Nabízená pomoc je příliš daleko	1	0	0
Nevyhovuje mi čas	2	0	0
Nemám peníze na zaplacení služby	4	4	1
Nedůvěřuji cizím lidem	5	2	1
Stydím se, mám strach ze ztráty anonymity	2	2	0
Brání mi rodina	1	1	0
Nedovolí mi to zdravotní stav	0	0	0
Překáží mi stavební bariéry	2	0	1
Pomoc je špatně dopravně dostupná	3	0	6
Pomoc využívám	16	2	5
Žádnou pomoc nepotřebuji	9	2	0

Závěr k otázce č. 4

Dotazované rodiny nejčastěji pomoc využívají nebo žádnou nepotřebují či o žádné nevědí, nebo jim ve využívání pomoci brání špatná dopravní dostupnost, nemají peníze na zaplacení služby či nedůvěřují cizím lidem.

Otázka č. 5 Se kterými z následujících tvrzení se nejvíce ztotožňujete?**A. Za nabízenou pomocí**

%	Broumov	Meziměstí	Teplice n./ Metují
Jsem ochotna/ý dojíždět do nejbližšího města	40	48	40
Jsem ochotna/ý dojíždět do okresního města	5	0	0
Nejsem ochotna/ý dojíždět, měla by být v místě bydliště	55	52	60

B. Za služby, které mi pomohou zvládnout mou situaci

%	Broumov	Meziměstí	Teplice n./ Metují
Jsem ochotna/ý platit jejich plnou cenu	8	21	20
Jsem ochotna/ý platit část jejich ceny	60	37	27
Nejsem ochotna/ý platit, měla by být zdarma	32	42	53

Závěr k otázce č. 5

Okolo 40 % dotazovaných z Broumova, Meziměstí a Teplic nad Metují je ochotno dojíždět za nabízenou pomocí do nejbližšího města.

Většina dotazovaných rodin nejsou ochotni platit za nabízené služby nebo jsou ochotni zaplatit část jejich ceny.

Otázka č. 6 Kde byste hledali informace, jak řešit výše uvedené potřeby?

Počet respondentů	Broumov	Meziměstí	Teplice n./ Metují
Obecní vývěska	8	0	2
Policie	0	0	0
Internet	23	16	10
Telefonní seznam	2	1	1
Časopisy, noviny	3	1	2
Ordinace lékaře	4	3	1
Kostel, fara	1	0	0
Starosta	0	0	0
Pracovníci městského úřadu	2	3	4
Poskytovatele sociálních služeb	7	3	1
Místa neformálního setkávání	3	4	0
Rodina, známí a sousedé	16	7	3

Závěr k otázce č. 6

Dotazovaní nejčastěji hledají informace na internetu, u rodin, známých a sousedů, dále u pracovníků městského úřadu nebo na obecní vývěsce.

Otázka č. 7 Odkud čerpáte informace o tom, co se děje ve Vašem okolí?

%	Broumov	Meziměstí	Teplice n./ Metují
Obecní vývěska	48	63	67
Obecní rozhlas	58	16	80
Internet	88	95	53
Letáky ve schránce	68	63	40
Regionální přílohy celostátních deníků	40	53	47
Regionální noviny	23	55	47
Obecní zpravodaj	80	85	87
Místní kabelová televize	13	53	0
Regionální rádia	28	53	47
Veřejná zasedání zastupitelstev	25	26	13
Místa neformálního setkávání	53	66	20
Městské informační centrum, knihovna, kulturní instituce	23	53	33
Úřady	58	66	47
Rodina, známí a sousedé	80	95	73

Závěr k otázce č. 7

Nad 50 % dotazovaných z Broumova a okolí čerpá informace z internetu, obecního zpravodaje, od rodiny, známých a sousedů, z letáků ve schránce, z obecního rozhlasu, na úřadech a na místech neformálního setkávání.

Nad 50% dotazovaných z Meziměstí a okolí čerpá informace z internetu, od rodiny, známých a sousedů, z obecního zpravodaje, v místech neformálního setkávání, na úřadech, z obecní vývěsky, z letáků ve schránce a z regionálních novin.

Nad 50% dotazovaných v Teplících nad Metují čerpá informace z obecního zpravodaje, z obecního rozhlasu, od rodiny, známých a sousedů, z obecní vývěsky a z internetu.

Otázka č. 8 Co by se mělo ve Vašem okolí zlepšit?

%	Broumov	Meziměstí	Teplice n./ Metují
Neuvedeno	15	21	67
Úklid okolí	13	10	0
Zlepšení dětské zdravotní péče	5	5	13
Více kroužků pro mladistvé	8	0	0
Specializované obchody	0	5	7
Více hřišť pískovišť	15	5	0
Více možností ke sportu	23	16	0
Zlepšit kvalitu základních škol	5	0	7
Zvýšit informovanost	3	0	0
Lepší silnice	3	5	7
Více volnočasových aktivit	0	0	7
Více parkovacích prostorů	5	0	0
Výstavba nových bytů či domů	0	16	0
Podpora setkávání rodin	5	0	0

Zvýšit počet kulturních akcí	13	31	0
Více pracovních příležitostí	13	0	0
Zvýšit dostupnost odborné lékařské péče	25	0	0
Zlepšit úroveň chodníků	3	5	0
Méně pozitivní diskriminace Romů	13	0	0
Více řešit otázku nepřizpůsobivých občanů	8	10	0
Více přípravných ročníků	3	0	0
Větší důvěra a podpora mladých rodin	5	0	0
Větší podpora malých živnostníků	3	0	0
Zlepšit péči o památky	3	0	0
Větší kontrola alkoholu a drog v parcích	3	0	0
Zvýšit bezpečnost dětí	0	5	0
Snížit kriminalitu	0	5	0
Zlepšit činnost technických služeb	0	0	7
Zlepšit komunikaci s občany	0	0	7
Omezení heren	0	5	0
Koupaliště	3	0	0

Závěr k otázce č. 8

Většina dotazovaných rodin nevedla, zda by se mělo něco v jejich obci zlepšit. Přes 20 % respondentů v Broumově a okolí je pro zvýšení dostupnosti odborné lékařské péče a pro více možností ke sportu a 15 % pro vybudování více hřišť a pískovišť. V Meziměstí a okolí je přes 30 % respondentů pro více kulturních akcí, 16 % respondentů je pro více možností ke sportu a výstavbu nových bytů či domů. V Teplicích nad Metují a okolí je 13 % respondentů pro zlepšení dětské zdravotní péče.

Otázka č. 9 Využíváte nějakou službu, která je Vám v našem regionu nabízena? Jste s touto službou spokojeni?

%	Neuvedeno	Ulita	Sportovní aktivity	občas	Klub pro rodiče a děti	Pracuji v soc. službách
Broumov	70	10	3	5	3	3
Meziměstí	77	5	5	5	0	0
Teplice n./ Metují	100	0	0	0	0	0

Závěr k otázce č. 9

Většina dotazovaných pečujících osob nevedla, zda využívají nějakou službu, podstatná část využívá nabídky služeb Ulity, se kterou jsou spokojeni.

4.4. Občané ohrožení sociálním vyloučením

Celkem bylo dotazováno 85 respondentů, z toho počtu jich odmítlo odpovědět 7 osob, celkový počet respondentů v této cílové skupině je tedy 78.

Věková struktura dotazovaných

	15 - 20	21 - 30	31 - 40	41 - 50	51 - 60	61 a více	neodpovědělo
Broumov	2	14	14	8	8	3	1
Meziměstí	0	4	4	1	0	0	4
Teplice n./ Metují	0	2	3	4	4	0	2

Zastoupení pohlaví

%	muži	ženy
Broumov	42	58
Meziměstí	46	54
Teplice n./ Metují	33	67

Aktuální stav

%	Zaměstnanec	V domácnosti	Invalidní důchod	Starobní důchodce	Nezaměstnaný	Rodičovská dovolená	Nevyplněno
Broumov	20	6	8	6	54	4	2
Meziměstí	8	8	0	0	68	8	8
Teplice n./ Metují	7	0	0	0	86	7	0

Počet členů v domácnosti

%	Broumov	Meziměstí	Teplice n. Metují
Neodpovědělo	2	31	20
1	6	0	33
2	18	31	0
3	22	15	27
4	16	15	20
5	14	0	0
6	10	8	0
7	8	0	0
9	4	0	0

Otázka č. 1 Cítíte ve svém životě potřebu řešit některou z následujících situací?

Otázka 1a Pomoc se získáním zaměstnání

%	Často	Občas	Vůbec ne	Celkem
Broumov	34	6	60	100
Meziměstí	77	15	8	100
Teplice n./ Metují	73	20	7	100

Otázka 1b Umět lépe hospodařit s penězi

%	Často	Občas	Vůbec ne	Celkem
Broumov	48	20	32	100
Meziměstí	8	65	27	100
Teplice n./ Metují	74	13	13	100

Otázka 1c Uplatnění nároků na dávky či věcnou pomoc

%	Často	Občas	Vůbec ne	Celkem
Broumov	60	6	34	100
Meziměstí	62	31	7	100
Teplice n./ Metují	13	13	74	100

Otázka 1d Zajištění ubytování

%	Často	Občas	Vůbec ne	Celkem
Broumov	24	4	72	100
Meziměstí	15	15	70	100
Teplice n./ Metují	7	7	86	100

Otázka 1e Znalost práv a povinností, fungování úřadů

%	Často	Občas	Vůbec ne	Celkem
Broumov	10	20	70	100
Meziměstí	23	54	23	100
Teplice n./ Metují	27	54	19	100

Otázka 1f Řešení rodinných problémů

%	Často	Občas	Vůbec ne	Celkem
Broumov	10	20	70	100
Meziměstí	15	54	31	100
Teplice n./ Metují	27	27	46	100

Otázka 1g Možnost věnovat se zálibám a sportu

%	Často	Občas	Vůbec ne	Celkem
Broumov	36	22	42	100
Meziměstí	5	62	33	100
Teplice n./ Metují	7	7	86	100

Otázka 1h Zajištění hygienických pomůcek

%	Často	Občas	Vůbec ne	Celkem
Broumov	0	14	86	100
Meziměstí	0	5	95	100
Teplice n./ Metují	20	20	60	100

Otázka 1i Zahájení léčebného programu

%	Často	Občas	Vůbec ne	Celkem
Broumov	24	10	66	100
Meziměstí	0	15	85	100
Teplice n./ Metují	0	0	100	100

Otázka 1j Tlumočení při jednání s institucemi

%	Často	Občas	Vůbec ne	Celkem
Broumov	10	16	74	100
Meziměstí	0	8	92	100
Teplice n./ Metují	7	47	46	100

Otázka 1k Doučování dětí, pomoc s přípravou do školy

%	Často	Občas	Vůbec ne	Celkem
Broumov	10	20	70	100
Meziměstí	8	24	68	100
Teplice n./ Metují	0	20	80	100

Otázka 1l Možnost kontaktního místa v akutní krizi

%	Často	Občas	Vůbec ne	Celkem
Broumov	22	18	60	100
Meziměstí	15	30	55	100
Teplice n./ Metují	0	20	80	100

Závěr k otázce č. 1

Přes 50 % dotazovaných občanů ohrožených sociálním vyloučením z Broumova a okolí cítí ve svém životě často nebo občas řešit potřebu umět lépe hospodařit s penězi, uplatnění nároků na dávky či věcnou pomoc a možnost věnovat se zálibám a sportu

Přes 50 % dotazovaných občanů ohrožených sociálním vyloučením z Meziměstí a okolí odpovědělo, že často nebo občas řeší potřebu pomoci při uplatnění nároků na dávky či věcnou pomoc, pomoci se získáním zaměstnání, znalost práv a povinností, fungování úřadů, umět lépe hospodařit s penězi, řešení rodinných problémů a možnost věnovat se zálibám a sportu.

Přes 50 % dotazovaných občanů ohrožených sociálním vyloučením z Teplíc nad Metují a okolí odpovědělo, že často nebo občas řeší potřebu pomoci se získáním zaměstnání, umět lépe hospodařit s penězi, znalost práv a povinností, fungování úřadů, řešení rodinných problémů a tlumočení při jednání s institucemi.

Otázka č. 2 Kdo Vám pomáhá s řešením Vašich nepříznivých situací?

Počet respondentů	Broumov	Meziměstí	Teplice n./ Metují
Rodina	26	9	5
Známí, sousedé, přátelé	6	2	5
Začít spolu, o.s.	2	0	0
Terénní sociální pracovníci (Romodrom)	19	0	0
Základní školy	0	1	0
Speciální škola	0	1	6
Přípravný ročník	0	0	0
Úřady	9	8	12
Člověka, poskytujícího pomoc přímo	0	2	2

tam, kde se nejčastěji nacházíme			
Telefonní linku důvěry	0	0	0
Na nikoho	7	5	5

Závěr k otázce č. 2

Dotazovaní z Broumova, Meziměstí a Teplic nad Metují by se nejčastěji obražejí o pomoc při řešení potřeb na rodinu, terénní sociální pracovníky, úřady a v Teplicích nad Metují na Speciální školu.

Otázka č. 3 Co myslíte, že by Vám při řešení výše uvedených potřeb nejvíce pomohlo?

Počet respondentů	Broumov	Meziměstí	Teplice n./ Metují
Požádat o pomoc někoho blízkého	9	5	5
Požádat o pomoc úřady	4	7	9
Mít informace, co dělat v dané situaci	6	6	1
Získat kontakt na místo, kde se mohu poradit	8	3	2
Zlepšení mé finanční situace	15	5	6
Promluvit si s odborníkem	19	3	2
Nic	2	0	1

Závěr k otázce č. 3

Nejvíce by dotazovaným z Broumova, Meziměstí, Teplic nad Metují a okolí při řešení potřeb pomohlo: zlepšení jejich finanční situace, promluva s odborníkem, požáda o pomoc blízké a úřady, a mít informace, co v dané situaci dělat.

4. Kde získáváte informace k řešení Vaší nepříznivé situace?

Počet respondentů	Broumov	Meziměstí	Teplice n./ Metují
Začít spolu o.s.	1	0	0
Kamarádi, známí	6	0	0
Rodina	10	1	0
Terénní pracovníci	13	0	0
Úřad	12	2	6
Kurátorka	1	0	0
Sami	6	0	0
Internet	0	0	1
Právník	0	1	0
Poradenské služby	0	1	0
Televize	0	1	0
Rozhlas	0	1	0
Nikde	9	7	8

Závěr k otázce č. 4

Dotazovaní občané ohrožení sociálním vyloučením nejčastěji získávají informace k řešení své nepříznivé situace na úřadech, u terénních sociálních pracovníků, u rodinných příslušníků nebo nikde.

Otázka č. 5 Se kterými z následujících tvrzení se nejvíce ztotožňujete?

A. Za nabízenou pomocí

%	Broumov	Meziměstí	Teplice n./ Metují
Jsem ochotna/ý dojíždět do nejbližšího města	10	62	40
Jsem ochotna/ý dojíždět do okresního města	2	8	0
Nejsem ochotna/ý dojíždět, měla by být v místě bydliště	88	30	60

B. Za služby, které mi pomohou zvládnout mou situaci

%	Broumov	Meziměstí	Teplice n./ Metují
Jsem ochotna/ý platit jejich plnou cenu	4	16	7
Jsem ochotna/ý platit část jejich ceny	14	16	14
Nejsem ochotna/ý platit, měla by být zdarma	82	68	79

Závěr k otázce č. 5

Přes 40 % dotazovaných z Meziměstí a Teplíc nad Metují je ochotno dojíždět za nabízenou pomocí do nejbližšího města. 88 % dotazovaných z Broumova a okolí není ochotno dojíždět za nabízenou pomocí, jsou toho názoru, že by měla být v místě bydliště.

Většina dotazovaných občanů ohrožených sociálním vyloučením nejsou ochotni platit za nabízené služby.

Otázka č. 6 Odkud čerpáte informace o tom, co se děje ve Vašem okolí?

%	Broumov	Meziměstí	Teplice n./ Metují
Obecní vývěska	10	46	0
Obecní rozhlas	6	0	0
Internet	10	7	7
Letáky ve schránce	16	0	0
Noviny	8	7	7
Rádio	4	0	0
Obecní zpravodaj	20	14	7
Televize	2	7	0
Terénní pracovníci	2	0	0
Spolupracovníci	2	0	0
Místa neformálního setkávání	2	0	0
Nikde	10	31	87
Rodina, známí a sousedé	84	14	0

Závěr k otázce č. 6

Dotazovaní nejčastěji hledají informace u rodin, známých a sousedů, dále v obecním zpravodaji nebo na obecní vývěsce, nikde.

Otázka č. 7 Co by se mělo ve Vašem okolí zlepšit?

%	Broumov	Meziměstí	Teplice n./ Metují
Neuvedeno	0	47	77
Zlepšení dětské zdravotní péče	2	0	14
Zlepšení chování úředníků	26	0	0
Vybudování sportovního centra	18	7	0
Zlepšit kvalitu základních škol	14	0	0
Zvýšit informovanost	2	7	0
Zástupce Romů na MěÚ	2	0	0
Více volnočasových aktivit	30	0	0
Více terénních pracovníků	8	0	0
Řešení bytové otázky	26	7	0
Snížení nájmu	10	0	0
Více pracovních příležitostí	48	7	21
Zachování nemocnice	4	0	0
Méně diskriminace Romů	6	0	0
Více řešit otázku přistěhovalců	2	0	0
Mateřské centrum	4	0	0
Poradce v oblasti ekonomiky a práv	8	0	0
Neodsuzovat rodiny dle chování jednotlivců	2	0	0
Více sociálních služeb	4	7	0
Více sociálních dávek	2	0	0
Snížit kriminalitu	2	0	0
Dopravní dostupnost	0	21	7
Specializované obchody	0	14	0
Zlepšit pohostinství	0	7	0
Zlepšit silnice	0	21	0
Více kulturních akcí	0	7	0
Koupaliště	38	0	0

Závěr k otázce č. 7

Většina dotazovaných občanů ohrožených sociálním vyloučením z Meziměstí a Teplic nad Metují nevedla, zda by se mělo něco v jejich obci zlepšit. Přes 40 % respondentů v Broumově a okolí je pro více pracovních příležitostí, přes 30 % pro vybudování koupaliště a více volnočasových aktivit pro mládež a 26 % je pro zlepšení chování úředníků a zlepšení řešení bytové otázky.

V Meziměstí a okolí je přes 21 % respondentů pro více kulturních akcí a zlepšení dopravní dostupnosti.

V Teplicích nad Metují a okolí je 21 % respondentů pro více pracovních příležitostí a 14 % pro zlepšení dětské zdravotní péče.

Otázka č. 8 Využíváte nějakou službu, která je Vám v našem regionu nabízena? Jste s touto službou spokojena?

%	Neuvedeno	Začít spolu	Terénní pracovníci	Kurátorka	Rekvalifikace	ZŠ a MŠ
Broumov	52	4	36	2	2	0
Meziměstí	77	0	0	0	7	14
Teplice n./ Metují	100	0	0	0	0	0

Závěr k otázce č. 8

Většina dotazovaných neuvedla, zda využívají nějakou službu, podstatná část využívá nabídky služeb Terénních pracovníků, se kterými jsou spokojeni a služeb Základní a Mateřské školy, se kterými jsou taktéž spokojeni.

4.5. Mladiství

Celkem bylo dotazováno 35 respondentů, z toho počtu jich odmítlo odpovědět 0 osob, celkový počet respondentů v této cílové skupině je tedy 35.

Věková struktura dotazovaných

	15	16	17	18	19
Broumovsko	1	6	9	7	12

Zastoupení pohlaví

%	muži	ženy
Broumovsko	27	73

Zastoupení obcí

	Počet v %
Broumov	63
Meziměstí	23
Teplice n./ Metují	14

Otázka č. 1 Cítíte ve svém životě potřebu řešit některou z následujících situací?

Situace	Často	Občas	Vůbec ne	Celkem
Umět lépe hospodařit s penězi	20	54	26	100
Neshody v rodině, s partnerem	3	63	34	100
Zajištění ubytování	0	15	85	100
Pomoc se získáním zaměstnání	9	36	55	100
Možnost věnovat se koníčkům, sportu	36	51	13	100
Rozvoj dovedností, profesní přípravy	15	63	22	100
Znalost práv a povinností, fungování úřadů	9	51	40	100
Pomoc s řešením konfliktů s institucemi	0	33	67	100
Pomoc s přípravou do školy, dokončení studia	18	39	43	100
Najít přátele, partnera	18	33	49	100
Svěřit se někomu s problémy	3	46	51	100
Získání informací o zdraví a sexu	0	39	61	100
Získání informací o důsledcích rizikového chování	0	24	76	100

Závěr k otázce č. 1

Přes 50 % dotazovaných mladistvých z Broumova a okolí cítí ve svém životě často nebo občas řešit možnost věnovat se zálibám a sportu, potřebu rozvoje dovedností a profesní přípravy, potřebu umět lépe hospodařit s penězi, potřebu řešit neshody v rodině či s partnerem, znalost práv a povinností, fungování úřadů, pomoc s přípravou do školy, dokončení studia a potřebu najít přátele či partnera.

Otázka č. 2 Na koho by jste se obrátili o pomoc při řešení výše uvedených potřeb

Počet respondentů	Broumovsko
Rodinu	32
Kamarády a známé	28
Lékaře	10
Nízkoprahová centra	0
Občanské poradny	1
Úřady	2
Školu, výchovného poradce	4
Spolužáky	11
Kluby, sportovní střediska	0
Telefonní linku důvěry	0
Internet	20
Na nikoho	5

Závěr k otázce č. 2

Dotazovaní se nejčastěji obracejí o pomoc při řešení potřeb na rodinu, kamarády a známé a na internet.

Otázka č. 3 Co myslíte, že by Vám při řešení výše uvedených potřeb nejvíce pomohlo?

Počet respondentů	Broumovsko
Požádat o pomoc někoho blízkého	28
Požádat o pomoc úřady	1
Mít informace, co dělat v dané situaci	17
Mít jistotu, že poskytnutá pomoc je bezpečná	12
Získat kontakt na místo, kde se mohu poradit	9
Rozmluva odborníka s mými rodinnými příslušníky	2
Zlepšení mé finanční situace	8
Promluvit si s odborníkem	6

Závěr k otázce č. 3

Nejvíce by dotazovaným při řešení potřeb pomohlo: požádat o pomoc blízké, mít informace, co v dané situaci dělat a mít jistotu, že poskytnutá pomoc je bezpečná.

Otázka č. 4 Brání Vám nějaká překážka v tom, abyste využili pomoc při řešení výše uvedených potřeb?

Počet respondentů	Broumovsko
Nevím o žádné pomoci	9
Nevyhovuje mi způsob poskytování	2
Nabízená pomoc je příliš daleko	8
Nevyhovuje mi čas	4
Nemám peníze na zaplacení služby	3
Nedůvěřuji cizím lidem	10
Stydím se, mám strach ze ztráty anonymity	10
Brání mi rodina	0
Nedovolí mi to zdravotní stav	0
Strach z postihu	0
Překáží mi stavební bariéry	0
Pomoc je špatně dopravně dostupná	1
Pomoc využívám	5
Žádnou pomoc nepotřebuji	13

Závěr k otázce č. 4

Dotazovaným mladistvým nejčastěji žádnou pomoc nepotřebují, nebo jim brání ve využívání služby nedůvěra k cizím lidem a strach ze ztráty anonymity.

Otázka č. 5 Se kterými z následujících tvrzení se nejvíce ztotožňujete?**A. Za nabízenou pomocí**

%	Broumovsko
Jsem ochotna/ý dojíždět do nejbližšího města	43
Jsem ochotna/ý dojíždět do okresního města	17
Nejsem ochotna/ý dojíždět, měla by být v místě bydliště	40

B. Za služby, které mi pomohou zvládnout mou situaci

%	Broumovsko
Jsem ochotna/ý platit jejich plnou cenu	32
Jsem ochotna/ý platit část jejich ceny	34
Nejsem ochotna/ý platit, měla by být zdarma	34

Závěr k otázce č. 5

Přes 40 % dotazovaných mladistvých je ochotno dojíždět za nabízenou pomocí do nejbližšího města.

Na otázku zda jsou schopni za nabízené služby zaplatit, odpovědělo 32 %, že jsou ochotni zaplatit plnou cenu, 34 % je ochotno zaplatit jen část ceny a 34 % si myslí, že by měly být poskytnuty zdarma

Otázka č. 6 Kde byste hledali informace, jak řešit výše uvedené potřeby?

Počet respondentů	Broumovsko
Obecní vývěska	1
Policie	1
Internet	28
Telefonní seznam	0
Časopisy, noviny	1
Ordinace lékaře	2
Pracovníci městského úřadu	2
Poskytovatele sociálních služeb	3
Místa neformálního setkávání	4
Rodina, známí a sousedé	20

Závěr k otázce č. 6

Dotazovaní nejčastěji hledají informace na internetu a u rodin, známých a sousedů.

Otázka č. 7 Odkud čerpáte informace o tom, co se děje ve Vašem okolí?

%	Broumovsko
Obecní vývěska	40
Obecní rozhlas	46
Internet	99
Letáky ve schránce	47
Regionální přílohy celostátních deníků	34
Regionální noviny	20
Obecní zpravodaj	54
Místní kabelová televize	14
Regionální rádia	51
Veřejná zasedání zastupitelstev	11
Plakátovací plochy	74
Místa neformálního setkávání	71
Městské informační centrum, knihovna, kulturní instituce apod.	54
Úřady	11

Závěr k otázce č. 7

Dotazovaní nejčastěji čerpají informace na internetu, u rodin, známých a sousedů, dále na plakátovacích plochách a v místech neformálního setkávání.

Otázka č. 8 Co by se mělo ve Vašem okolí zlepšit?

%	Broumovsko
Neuvedeno	60
Úklid okolí	3
Nové zastupitelstvo	6
Neutrácet peníze města	6
Řešení romské otázky	6
Zvýšit informovanost	6
Dopravní obslužnost	12
Více pracovních příležitostí pro studenty	9
Více kulturních akcí	21
Více sportovních aktivit	3

Závěr k otázce č. 8

Většina dotazovaných mladistvých neuvedla, zda by se mělo něco v jejich obci zlepšit. Okolo 21 % respondentů pro více kulturních akcí, 12 % pro zlepšení dopravní obslužnosti a 9 % pro více pracovních příležitostí pro studenty.

Otázka č. 9 Využíváte nějakou službu, která je Vám v našem regionu nabízena? Jste s touto službou spokojena?

%	Neuvedeno	Infocentrum	knihovna	divadlo
Broumov	91	3	6	3

Závěr k otázce č. 9

Většina dotazovaných neuvedla, zda využívají nějakou službu.